

RO Priza cu telecomandă fără fir

RO Manual de utilizare



Important

Înainte de a conecta și de a utiliza dispozitivul, citiți acest manual de utilizare și păstrați-l pentru referințe ulterioare. În cazul în care ceva scris aici este neclar, vă rugăm să contactați vânzătorul. Producătorul nu este responsabil pentru orice daune care pot rezulta din instalarea sau funcționarea necorespunzătoare a dispozitivului. Orice reparație sau modificare efectuată de dvs. conduce la pierderea garanției. Având în vedere faptul că datele tehnice sunt supuse unor modificări continue, producătorul își rezervă dreptul de a aduce modificări caracteristicilor produsului și de a introduce diferite soluții constructive fără deteriorare a parametrilor produsului sau a calității funcționale. Informații suplimentare despre produsele VIRONE sunt disponibile la www.virone.pl. Orno-Logistic Sp. z o.o. nu își asumă responsabilitatea pentru rezultatele nerespectării prevederilor prezentului manual. Orno Logistic Sp. z o.o. rezerve dreptul de a face modificări la Manual - cea mai recentă versiune a Manualului poate fi descărcată de pe www.virone.pl. Orice drepturi de traducere/interpretare și drepturi de autor în legătură cu acest manual sunt rezervate.

1. Nu utilizați dispozitivul împotriva utilizării prevăzute.
2. Deconectați sursa de alimentare înainte de orice activitate pe produs.
3. Nu scufundați dispozitivul în apă sau alte lichide.
4. Nu utilizați dispozitivul când carcasa acestuia este deteriorată.
5. Nu deschideți dispozitivul și nu îl reparați singuri.
6. Dispozitivul este conceput pentru a fi operat în interiorul clădirilor.
7. Dispozitivul este potrivit pentru a fi utilizat numai într-un mediu uscat.
8. Dispozitivul este proiectat să funcționeze cu domeniile de sarcină maxime,

PRECAUȚII PENTRU BATERIE:

Verificați polaritatea corectă +/- când instalați bateriile.

Utilizați tipul de baterie recomandat pentru acest produs.

Nu instalați baterii noi cu cele uzate, baterii cu compoziție chimică diferită sau baterii care variază în funcție de producător sau de marcă, pentru a preveni scurgerile de acid din baterie.

Nu aruncați bateriile uzate împreună cu deșeurile menajere, aruncați-le în recipiente speciale de colectare a bateriilor.

Consultați autoritățile locale pentru a afla mai multe despre opțiunile de reciclare.

Nu reîncărcați bateriile nereîncărcabile.

Nu scurtcircuitați bornele bateriei.

Nu deformați niciodată bateriile și nu le expuneți la surse directe de căldură, cum ar fi lumina directă a soarelui, calorifere sau foc.

Pericol de explozie! Nu dezamblați, scurtcircuitați sau aruncați bateriile în foc.

Scoateți bateria din produs înainte de depozitare prelungită pentru a preveni eventualele deteriorări din cauza scurgerilor de acid din baterie.

Nu lăsați bateriile la îndemâna copiilor.


Scoateți imediat bateria din produs când este uzată.


Bateriile descărcate pot avea scurgeri și pot deteriora produsul.

Dacă atingeți acidul bateriei cu mâinile, clătiți-le sub jet de apă.

În cazul contactului vizual cu acidul bateriei, solicitați asistență medicală. Acidul bateriei poate provoca iritații sau arsuri chimice.

Înghițirea unei baterii poate fi fatală! Țineți bateriile departe de copii și animale de companie. Dacă înghițiți o baterie, solicitați imediat asistență medicală.

 Fiecare gospodărie este un utilizator de echipamente electrice și electronice și, prin urmare, un potențial producător de deșeuri periculoase pentru oameni și mediu din prezența substanțelor, amestecurilor și componentelor periculoase în echipamente. Pe de altă parte, deșeurile de echipamente sunt un material valoros, din care putem recupera materii prime precum cuprul, staniul, sticla, fierul și altele. Simbolul unui coș de gunoi tăiat pe echipament, ambalaj sau documentele anexate la acesta indică necesitatea colectării separate a deșeurilor de echipamente electrice și electronice. Produsele marcate astfel, sub sancțiunea unei amenzi, nu pot fi aruncate în deșeurile obișnuite împreună cu alte deșeuri. Marcajul mai înseamnă că echipamentul a fost introdus pe piață după 13 august 2005. Este responsabilitatea utilizatorului să predea echipamentul rezidual la un punct de colectare desemnat pentru un tratament adecvat. Echipamentele uzate pot fi returnate vânzătorului și în cazul achiziționării unui produs nou într-o cantitate nu mai mare de noul echipament achiziționat de același tip. Informații despre sistemul disponibil de colectare a deșeurilor de echipamente electrice pot fi găsite la punctul de informare al magazinului și la oficiul municipal. Manipularea corectă a deșeurilor echipamentului previne consecințele negative asupra mediului și sănătății umane!

 Bateriile și/sau acumulatorii uzate trebuie tratați ca deșeuri separate și plasați într-un container individual. Bateriile sau acumulatorii uzati trebuie duși la un punct de colectare/primire pentru baterii și acumulatori uzati. Pentru informații despre punctele de colectare/colectare, contactați autoritatea locală sau dealerul local. Echipamentul uzat poate fi returnat vânzătorului și în cazul achiziționării unui produs nou într-o cantitate nu mai mare decât noul achiziționat. echipamente de același tip. Produsul este echipat cu o baterie portabila. Vă rugăm să consultați următorul manual pentru instrucțiuni despre cum să instalați și să scoateți bateriile

Declarație simplificată de conformitate

Orno-Logistic Sp. z o.o. declară că produsele RS-3, RS-3(GS), RS-4, RS-4(GS), RS-5, RS-5(GS) sunt în conformitate cu Directiva 2014/53/UE. Textul integral al Declarației de conformitate UE este disponibil pe internet pe site-ul www.virone.pl

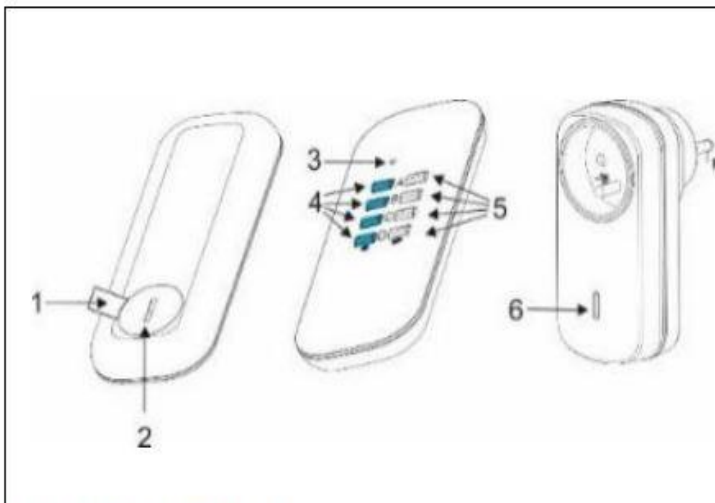


Fig. 1/rys.1/Abb.1/ Fig.1/Рис. 1

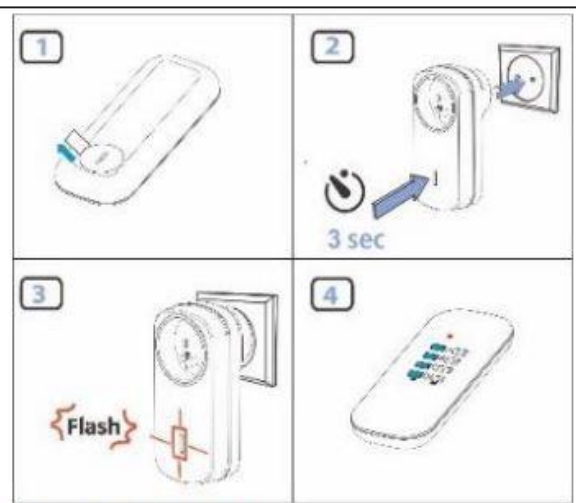


Fig. 2/rys.2/Abb.2/ Fig.2/Рис. 2

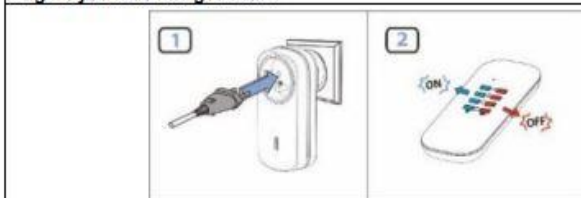


Fig. 3/rys.3/Abb.3/ Fig.3/Рис. 3

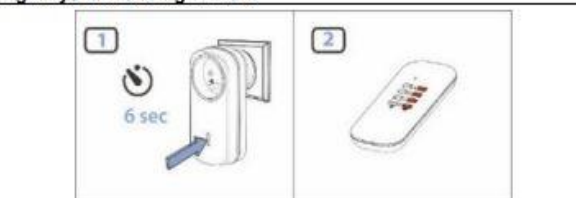


Fig. 4/rys.4/Abb.4/ Fig.4/Рис. 4

Utilizarea/scopul prevăzut

Aparatul este utilizat pentru controlul de la distanță (pornirea/oprirea) a aparatelor electrice (lămpi, ventilatoare, aparate de aer condiționat etc.) cu ajutorul unei telecomenzi (transmițător). Receptorul poate fi conectat cu ușurință între priza electrică și curent ștecherul aparatului controlat de la distanță. Aparatul folosește transmisie radio și funcționează la distanțe de până la 25 de metri în spații deschise. Dispozitivul nu este compatibil cu ORNO Smart Living.

Caracteristici

1. Prizele pot fi pornite și oprite cu ajutorul telecomenzii.
2. Sistem de învățare – configurarea automată a prizelor și telecomenzilor suplimentare.
3. Starea de funcționare este afișată cu ajutorul unui indicator LED (pe telecomandă și receptor). Apăsarea unui buton de pe telecomandă face ca indicatorul acesteia să se aprindă.
4. Distanța dintre prize trebuie să fie de cel puțin 50 cm

Construcție (fig.1)	Autentificare (fig.2)	Operațiune (fig.3)
<ol style="list-style-type: none">1. Protecție baterie2. Capac baterie3. Indicator LED4. Butonul ON5. Buton OFF6. Butonul de învățare	<ol style="list-style-type: none">1. Înainte de utilizare, îndepărtați protecția bateriei telecomenzii.2. Introduceți priza (transmițătorul) care urmează să fie conectată cu telecomanda într-o priză de perete.3. Apăsați butonul LEARNING de pe receptor și țineți-l apăsat timp de 3 secunde, apoi eliberați-l. Indicatorul LED de pe receptor va clipi.4. Apăsați unul dintre butoanele ON din partea stângă (A, B, C, D) de pe telecomandă. Priza va fi salvată pe canalul selectat. Indicatorul LED va străluci cu o lumină continuă.5. Înregistrați prizele rămase folosind aceeași metodă.	<ol style="list-style-type: none">1. Conectați dispozitivul care urmează să fie controlat la priză.2. Apăsați unul dintre butoanele ON din partea stângă (A, B, C, D) de pe telecomandă pentru a activa priza conectată pe canalul corespunzător. Pentru a opri priza conectată la canalul corespunzător, apăsați butonul OPRIT corespunzător din partea dreaptă de pe telecomandă. Indicatorul LED de pe priză va ieși.

Delogare (fig.4)

1. Apăsați butonul LEARNING de pe receptor și țineți-l apăsat timp de 6 secunde, apoi eliberați-l. Indicatorul LED de pe receptor va clipi rapid și apoi ieși.
2. Apăsați unul dintre butoanele OFF din partea dreaptă (A, B, C, D) de pe telecomandă pe care doriți să vă deconectați. Indicatorul LED de pe telecomandă va străluci cu o lumină continuă.

Curățare

1. Curățați cu alimentarea oprită.
2. Curățați numai folosind țesături ușoare și uscate.
3. Nu utilizați agenți de curățare chimici.
4. Instalați departe de surse de căldură.

Specificatii tehnice

Alimentare: Receptor: AC200-240V, 50/60Hz,

Telecomanda (transmitator): DC3Vx1 (bateria CR2032 inclusa)

Frecvență: 433 MHz

Sarcina maxima: 1000 W

Curent maxim: 4,35 A

Max. puterea transmițătorului: <10mW

Nivel de protecție: IP20

Interval: max. 25m în spații deschise

Numar de canale: 4

Greutate netă: 0,14 kg (RS-5), 0,24 kg (RS-4), 0,34 kg (RS-3)

Tip de priză RS-3, RS-4, RS-5: franceză (tip E)

Tip de priză RS-3(GS), RS-4(GS), RS-5(GS): Schuko (tip F)